

Uddrag af bachelor opgave.

Nicolai Noe og Rasmus Porse, Institut for Idræt og Ernæring – Københavns Universitet
Den fulde opgave kan læses i supplerende viden om RAE.

Et casestudie af Golden League med fokus på relativ alderseffekt i dansk børne- og ungdomsfodbold

Resumé

Formålet med dette projekt er at undersøge relativ alderseffekt i dansk ungdomsfodbold med fokus på at studere, hvorfor der i Danmark udvikles færrest dygtige fodboldspillere, som er født sidst på året.

Projektet søger ved hjælp af en deduktiv tilgang at udforske tendenser i dansk ungdomsfodbold ved at anvende et casestudie af Golden League. Casestudiet behandles med mixed methods som forskningsparadigme.

Projektet finder, at fodboldtræneres praktiske sans og personlige smag har betydning for deres holdudtagelse. Trænerens praktiske sans præges gennem regler og anbefalinger fra turneringsudbyderen samt fra klubbens strategi. Trænerens smag er et produkt af hans oplevelser gennem livet.

Kvantitative data fra SU-rækken på Sjælland, som ligner Golden League, viser også relativ alderseffekt, hvilket understøtter fundene i dette projekt. Projektet finder også, at der ikke er relativ alderseffekt i lavere danske rækker.

Projektet konkluderer, at der er relativ alderseffekt i resultatorienterede turneringer. Trænere der kender til relativ alderseffekt som både en fysisk og mental udfordring lader til at foretage holdudtagelser uden relativ alderseffekt. Relativ alderseffekt forekommer hos trænere uden fuldt kendskab til udfordringerne ved relativ alderseffekt.

Projektet foreslår en generel holdningsændring, så danske trænere fokuserer mindre på at skabe resultater og mere på at udvikle den enkelte spiller.

1.1 Problemformulering

Som det fremgår af indledningen, danner en undren baggrund for projektet. Hvordan foregår spillerudvikling og talentidentifikation i dansk børne- og ungdomsfodbold, når de bedste spillere i landet er født i årets første seks måneder? Ved brug af organisationsteorier om forandringsprocesser, stiafhængighed og isomorfi, Bourdieus teorier om praktisk sans og smag samt begrebet relativ alderseffekt vil følgende problemformulering undersøges:
Hvordan er turneringen Golden League blevet til, og hvordan påvirkes trænerens holdudtagelse?
Hvilken indflydelse har disse forhold på relativ alderseffekt i Golden League?

1.2 Begrebsafklaring

Vores forståelse af RAE relaterer sig til beskrivelsen i Helsen et al. (2005). Her omtales forskellen på børns kronologiske og biologiske alder. Vi forstår børns biologiske alder som værende både deres fysiske og mentale modenhed, der kan være forskellige fra hinanden. RAE kommer til udtryk ved, at de ældste børn i en årgang ofte modnes først. Dette foranlediger, at de identificeres som talentfulde på baggrund af forskelle, der er midlertidige og udlignes over tid.

1.3 Afgrænsning

I projektet undersøges dansk talentudvikling med RAE som filter. Fodbold er en sport uden en facitliste for, hvornår man er dygtig. En undersøgelse af RAE i dansk talentudvikling er endimensionel og beskriver en af mange årsager til, hvilke spillere der identificeres som talentfulde. Projektet undersøger ikke, om der allerede inden U10 er foregået en selektion af de mest talentfulde spillere og en frasortering af spillere fra andet halvår.

2.4 Relativ alderseffekt i børne- og ungdomsfodbold

I "The relative age effect in youth soccer across Europe" påpeger forfatterne, at FIFA i 1997 besluttede, at alle årgange skulle deles op fra 1. januar til 31. december i internationale fodboldturneringer (Helsen, et al., 2005). Før dette tiltag opdelte Belgien årgange fra 1. august til 31. juli. Ved at sammenligne fødselsdatoer hos fodboldspillere i Belgien fra før og efter ændringen fandt man, at spillere født fra august til oktober havde størst chance for at blive vurderet som talentfulde inden ændringen. Efter ændringen har spillere født fra januar til marts de største chancer for at blive vurderet som talentfulde (Helsen, et al., 2000, p. 729). Problematikken ved at opdele spillere i aldersgrupper er, at nogle spillere vil være født tidligere på året end andre.

Talentidentifikation tager ikke højde for, at der ved inddeling i årgange er kognitive, fysiske og mentale forskelle på børn (Helsen, et al., 2005, p. 629). Studier af europæiske ungdomslandshold, heriblandt danske, viser, at relativt ældre spillere har større chancer for at blive vurderet som talentfulde. Dermed udtages de til ungdomslandshold, da de ofte har biologiske fordele sammenlignet med relativt yngre spillere (Helsen, et al., 2005, pp. 629, 632). I fodbold kan trænere se de fysiske forskelle på spillerne, mens det kan være en større udfordring at tage højde for spillernes mentale modenhed.

Talentudviklingsprocesser er elitære og ekskluderende, hvilket kan medføre fokus på kortsigtet succes og identifikation af de spillere, der kan skabe resultater her og nu (Helsen, et al., 2005, p. 633). Spillernes modenhed er et kriterie, når talenter identificeres, hvilket giver udfordringer for spillere, som modnes senere. Talentfulde spillere, som modnes senere, kan blive overset og have sværere betingelser for at opfylde deres fulde potentiale, idet de fravælges og tilbydes træning og kampmatchning af dårligere kvalitet end de udvalgte (Helsen, et al., 2005, p. 634).

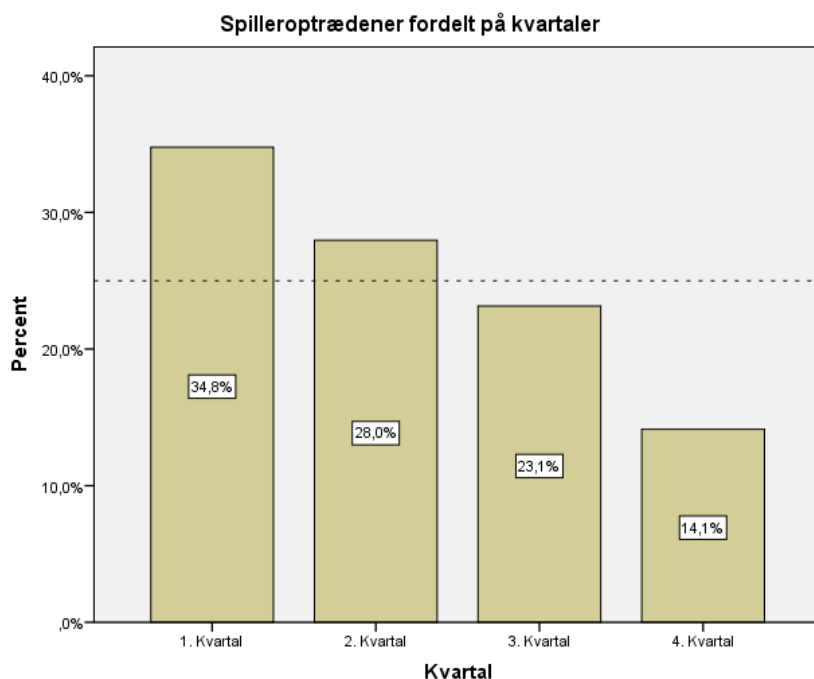
Når talentfulde ungdomsspillere identificeres i en tidlig alder, sker det på baggrund af professionelle klubbers ønsker om at have længere tid til at arbejde med dem (Helsen, et al., 2005, p. 635). Denne udvælgelse foregår, selvom der ikke er bevis for, at man på baggrund af spillernes niveau i børnefodbold kan forudse, hvem der bliver professionelle (Helsen, et al., 2000, p. 733). Trænere tager ikke højde for spillernes relative alder, hvis de bedømmer spillernes talent ud fra fysiske og mentale egenskaber. Relativt ældre spillere kan have op til et års mere erfaring end relativt yngre.

Udover de fysiske fordele har relativt ældre spillere haft flere motiverende succesoplevelser, teknisk udviklende træningspas og kampsituationer, som udfordrer og forbedrer deres spilintelligens (Helsen, et al., 2005, p. 635).

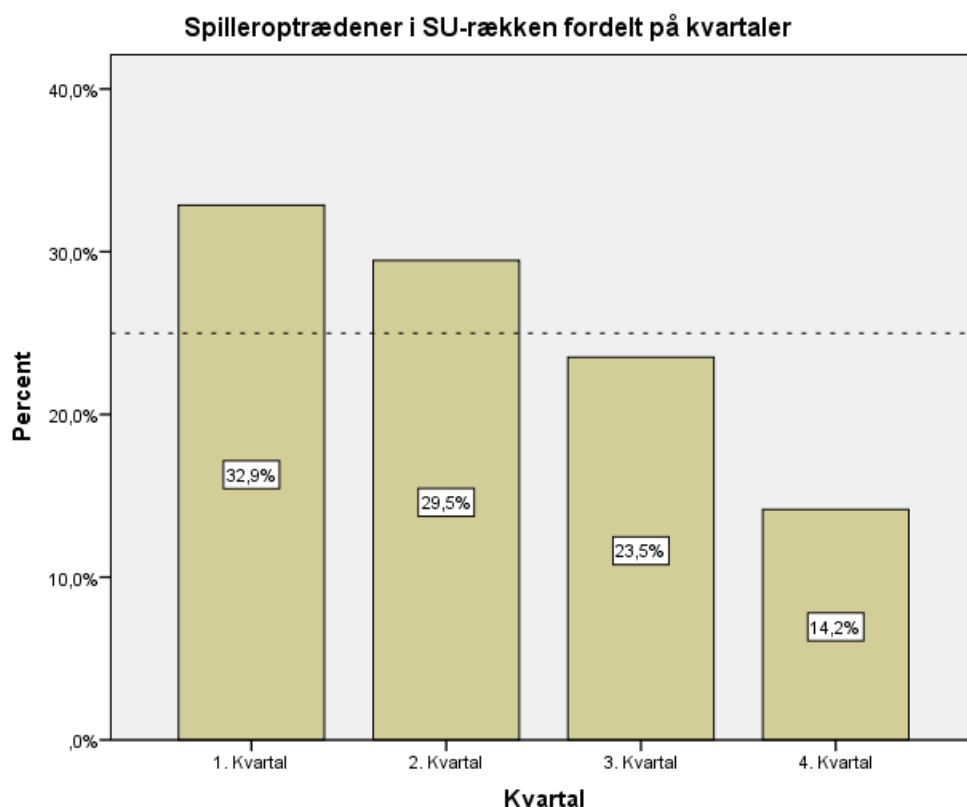
7.2.2 RAE i elite- og breddefodbold

Tidligere i projektet beskrives det, at alle fodboldklubber i Danmark enten har A-licens, B-licens, T-licens eller ingen licens. Projektets valg af casestudie som design samt, at danske klubber skal opfylde de samme krav for at blive tildelt licens, medfører, at det er berettiget at antage, at kendskabet til RAE i de fire klubber kan sidestilles med det generelle kendskab til RAE i enhver dansk klub med tilsvarende licens. Da A-licens kun er forbeholdt 12 klubber i Danmark, er der stor sandsynlighed for, at det kun er få af klubberne, der kender til det fulde omfang af udfordringerne ved RAE.

Den kvantitative undersøgelse af GL viser, at der er RAE i turneringen (figur 7). For at undersøge hvorvidt selve turneringsformatet i GL er årsag til RAE, tog vi en stikprøveundersøgelse af årgangene U11 og U12 i SU-rækken hos DBU Sjælland. SU-rækken har samme formål som GL netop at matche de dygtigste og mest motiverede spillere (DBU Sjælland, 2017). I SU-rækken er fordelingen af spilleroptrædere nærmest identisk med fordelingen i GL. Nedenfor er fordelingen af spilleroptrædere pr. kvartal i GL og SU-rækken opstillet.



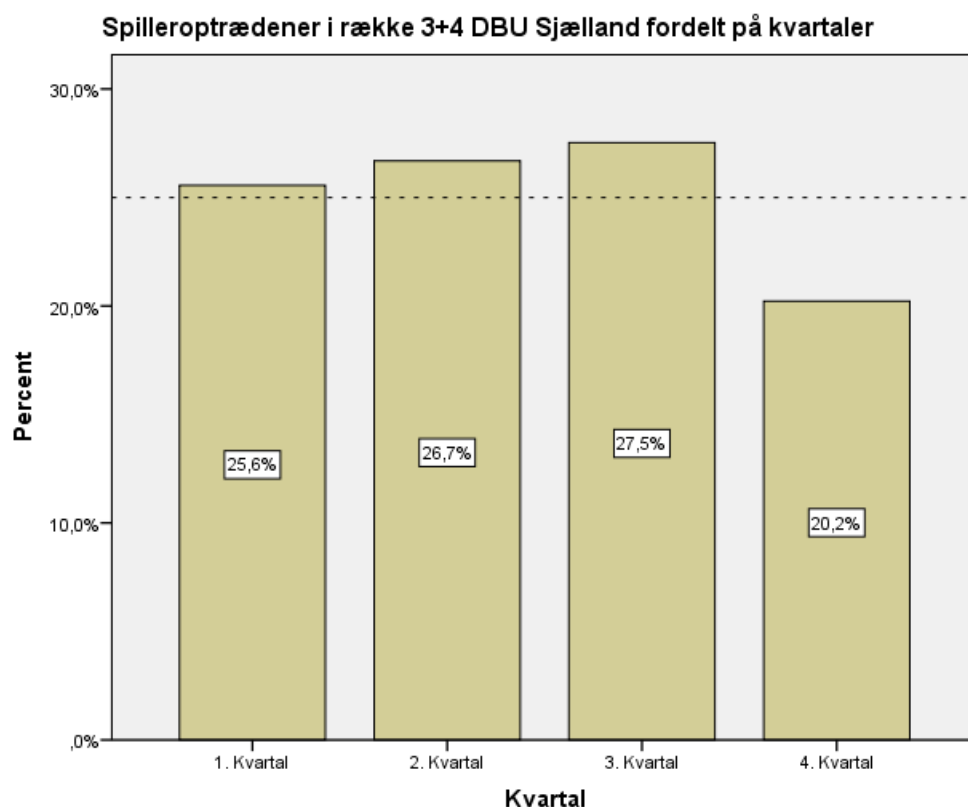
Figur 7: Spilleroptrædere i GL fordelt på kvartaler



Figur19: Spilleroptrædere i SU-rækken fordelt på kvartaler

GL synes som turneringsformat ikke at medføre RAE i større grad end SU-rækken, da der ikke er forskel på, om trænerne bruger relativt ældre eller yngre spillere. En mulig forklaring på, at der er RAE i GL og SU-rækken er, at begge lokalunioner italesætter, at tilbuddet er for de bedste spillere. Det er muligt at trænerne, når de bliver opfordret til at udvælge de bedste spillere, bruger resultatet som sammenligningsgrundlag for at vurdere deres eget hold i forhold til andre. Denne forklaring understøttes af projektets kvalitative analyse, hvor trænerne giver udtryk for, at det har betydning for dem at bruge de bedste spillere og skabe gode resultater.

Der blev også lavet en stikprøveundersøgelse af de laveste rækker i tilsvarende årgange hos DBU Sjælland, for at belyse om RAE forekommer i de lavere rækker i Danmark, hvor der ikke er et italesat fokus på at bruge de bedste. Stikprøven nedenfor viser, at fordelingen af spillerne i de lavere rækker er mere jævn, end det var tilfældet i GL eller SU-rækken.



Figur 20: Spilleroptrædere i række 3+4 i DBU Sjælland fordelt på kvartaler

Det er en mulig årsag, at turneringer, der kan opfattes som prestigefulde og italesættes som turneringer for de bedste, kan have indflydelse på trænerens holdudtagelser. Det synes altså ikke at være GL's turneringsformat, som er årsag til fremkomsten af RAE i turneringen, da det er fælles for de bedste U10-U12 rækker i flere lokalunioner i Danmark.

Helsen et al. (2005) argumenterer for en generel holdningsændring blandt ungdomstrænere, hvor fokus flyttes fra resultater til en længerevarende udviklingsproces af spillernes evner (Helsen, et al., 2005, p. 635). En holdningsændring blandt ungdomstrænere synes at være nødvendig i dansk børne- og ungdomsfodbold, da hovedparten af trænerne lader til at fokusere på kortsigtede resultater i anerkendte og prestigefulde turneringer.

Kun trænerne fra klubber med A-licens lader til fortsat at have fokus på de spillere, der ikke vurderes som gode nok til de bedste børnerækker i øjeblikket. Hermed bliver nogle spillere sorteret fra, længe inden de er fysisk eller mentalt ligeværdige.

DBU Jylland forsøger at præge trænerne til en holdningsændring gennem anbefalinger og kommunikation. Det lader ikke til at have betydning for RAE, da trænerens holdudtagelse stadigvæk indikerer tydelig RAE og nærmest er identisk med tilsvarende rækker på Sjælland.

Anbefalingerne synes ikke at præge trænerens praktiske sans i et omfang, der medfører en holdningsændring væk fra et resultatorienteret fokus. I stedet kan det være nødvendigt for turneringsudbydere at skrive regler om RAE ind i turneringsformatet, så trænerne er nødsaget til at forholde sig til spillernes relative alder og udvikling. Hvis turneringsudbydere laver et reglement

for, hvilke spillere trænerne må bruge i turneringen, kan RAE tvinges ud af turneringen, uanset om trænerne kender til udfordringerne ved RAE eller ej.

En sådan løsning synes at kunne fjerne RAE, men vil højst sandsynligt medføre at trænerne overser andre spillere i truppen, så længe deres praktiske sans og smag gør, at de fokuserer mest på de spillere, der kan og må hjælpe dem med at skabe resultater. RAE i en dansk fodboldturnering synes at kunne løses med regler. Den egentlige udfordring i dansk børne- og ungdomsfodbold forekommer dog at være trænernes manglende forståelse for at udvikle hver enkelt spiller i deres trup, da det ikke, når spillerne er så unge, er muligt at identificere, hvem som kan udvikle sig til at blive professionelle fodboldspillere.

HUSK: Den fulde opgave kan læses i supplerende viden om RAE.